

Le PasSage et le Théâtre de l'Épée de Bois présentent :
D'après les oeuvres de Rimbaud, Satprem, Baudelaire et Sri Aurobindo

ET POURTANT C'EST LA VEILLE DE L'AURORE

Adaptation : Jean-Paul Sermadiras
(avec l'aimable autorisation de David Montemurri)

THÉÂTRE DE
L'ÉPÉE DE BOIS
CARTOUCHERIE
Route du Champ de
Manoeuvre 75012 Paris

RÉSERVATIONS
www.epeedebois.com

INFOS

billetterie@epeedebois.com

01.48.08.39.74

DU 6 AU 18 MAI 2019
DU LUNDI AU VENDREDI À 20H30

LE SAMEDI À 16H00 ET 20H30

Le PasSage

Pavillon de France
Auroville
Photographie : Isabel Muñoz



Auroville International



« Le poème est un point d'arrêt. Il arrête la langue sur elle-même, il interdit sa dilapidation dans le vaste commerce qu'est le monde. Contre l'obscénité du « tout voir », et du « tout dire », et tout montrer, et tout sonder, et tout commenter, le poème est le gardien de la décence du dire. »

Alain Badiou



“ Quel destin incroyable que celui de Satprem (né à Paris le 30 octobre 1923 sous le nom de Bernard Enginger, disparu le 9 avril 2007 à Kotagiri, Inde), un homme insoumis, hors norme. Inspiré depuis sa jeunesse par Arthur Rimbaud, il lui emprunte ses semelles de vent et traverse le monde, une question brûlante chevillée au coeur. À peine sorti des camps de concentration, il part en Inde à Pondichéry. Sa rencontre avec Mirra Alfassa et Sri Aurobindo scellera son destin et le conduira vers la plus grande de ses aventures, son plus grand voyage : « L’ aventure de la conscience ». Son souffle poétique nous emporte de l’Occident où la lumière se couche vers l’Orient où la lumière se lève. Satprem qui signifie en sanscrit « celui qui aime vraiment » nous accompagne vers le projet titanesque de Sri Aurobindo : Faire émerger un homme nouveau.”

Jean-Paul Sermadiras

ET POURTANT C'EST LA VEILLE DE L' AURORE



CRÉATION

Adaptation et conception

Jean-Paul Sermadiras

Interprétation et mise en scène

Jean-Paul Sermadiras et Olivier Ythier

Chant

Salmi Elahi

Collaboration artistique

Cristof Pitoëff et Thierry Gibault

Création lumière

Jean-Luc Chanonat

Composition et création sonore

Pascale Salkin

Costumes

Cidalia da Costa

Co-production

Le PasSage, Auroville, A.V.I.F (Auroville International France)

Co-réalisation

Le PasSage, théâtre de l'Épée de Bois

Avec le soutien du Pavillon de France et du Bharat Nivas à Auroville

Spectacle imaginé lors d'une résidence en Inde à Auroville et créé au Festival d'Avignon 2018 au Théâtre de l'Étincelle, avec dix représentations du 6 au 15 juillet.

Contact presse : Zef

Isabelle Muraour et Emily Jokiel

01 43 73 08 88 | contact@zef-bureau.fr | www.zef-bureau.fr

GENÈSE



Suite à de nombreux voyages en Inde et après plusieurs passages à Pondichéry, j'ai rencontré l'oeuvre de Sri Aurobindo, figure éminente de la philosophie et de la poésie indienne. En apprenant que Cristof Pitoëff, un français vivant à Pondichéry depuis 1969, avait traduit les pièces de théâtre de cet auteur et une grande partie de son oeuvre poétique, et suite à la lecture de Satprem, un auteur français qui a consacré sa vie à éclairer les concepts novateurs de ce poète indien, j'ai conçu le projet de créer un spectacle autour de leurs textes.

Après la création du *Rêve d'un homme ridicule* de Dostoiévski avec Olivier Ythier, c'est tout naturellement que je lui ai proposé de me rejoindre sur ce projet. Nous considérons ce nouvel opus comme un second chapitre explorant les frontières poreuses entre le rêve et la réalité.

Jean-Paul Sermadiras

NOTES DE MISE EN SCÈNE



Quatre auteurs : Rimbaud, Satprem, Baudelaire et Sri Aurobindo.

Quatre tentatives d'accéder à une conscience éclairée.

Rimbaud représente dans notre récit l'homme qui tente d'échapper à sa condition humaine sans jamais y parvenir. Satprem emprunte également ce chemin jusqu'à sa rencontre avec Sri Aurobindo et Mirra Alfassa. Un rectangle lumineux symbolisera la traversée de ce cherchant.

Hors de ce champs, la poésie nous conduit vers l'au-delà de la raison : un autre espace, un autre temps, un rêve, une réalisation, le chant d'une nouvelle évolution.

L'univers sonore assurera le récit et les liens entre ces divers auteurs et ces diverses histoires. La lumière nous emmènera dans les différents espaces poétiques de ce conte.

LES AUTEURS



SRI AUROBINDO (1872-1950)

Philosophe indien, poète, il est considéré comme un écrivain spiritualiste et mystique. Il est l'un des leaders du mouvement pour l'indépendance de l'Inde. Il a écrit de nombreuses pièces de théâtre et a également développé une nouvelle approche du yoga nommée yoga intégral. Un Ashram autour de sa pensée est fondé dans les années 1920, qu'il considère comme un « laboratoire évolutif ». Une française, Mirra Alfassa, l'accompagnera pendant toutes ces années et prendra la direction matérielle de ce lieu. Jusqu'en 1926, il développe sa doctrine selon laquelle l'homme n'est aujourd'hui qu'à un niveau imparfait de son évolution ; il faut pour lui reconnaître que « l'homme est un être de transition ».

SATPREM (1923-2007)

Romancier, essayiste, chercheur des mondes à venir, dédié à Sri Aurobindo et Mirra Alfassa. Après s'être engagé dans la résistance, il est arrêté à l'âge de 19 ans et passe un an dans le camp de concentration de Mathausen. Il se retrouve ensuite en Haute Egypte puis en Inde au gouvernement de Pondichéry. Il y rencontre Sri Aurobindo et Mirra Alfassa. Il démissionne des colonies pour se rendre en Guyane, au Brésil et en Afrique.

En 1953, à l'âge de 30 ans, il revient définitivement en Inde auprès de Mirra Alfassa dont il devient le confident et le témoin pendant près de 20 ans. Il consacre un premier essai à Aurobindo Ghose, « Sri Aurobindo et l'aventure de la conscience » (1964). Cet essai attirera de nombreuses personnes de nationalités différentes à Pondichéry.

CHARLES BAUDELAIRE (1821-1867)

Charles Baudelaire est une figure clé de la poésie du XIXe siècle. Dandy parisien, sa vie est marquée par une forte mélancolie nommée Spleen, dont témoigne *Les Fleurs du Mal* où sa soif d'idéal se heurte aux tourments du quotidien. Sa poésie danse sur le fil du plaisir et de la souffrance, de la beauté et de la laideur, du sublime et du grotesque, et choque le public de son époque. Il inaugure pourtant la modernité, à travers son pari sur l'absolu et la toute puissance de la poésie.

ARTHUR RIMBAUD (1854 – 1891)

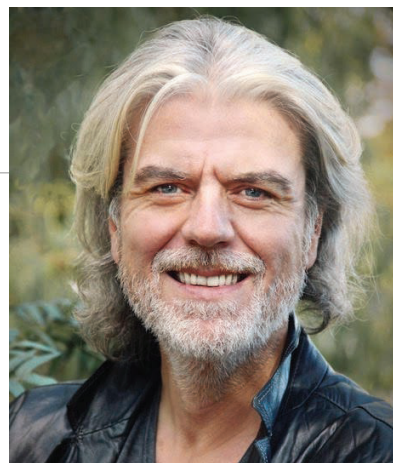
Poète du refus des conventions et du dérèglement des sens. Adolescent rebelle, il n'hésite pas à fuguer à Paris pour fréquenter les poètes du Parnasse et celui qui deviendra son amant, Paul Verlaine. Sa poésie unique ne le rattache cependant à aucun mouvement. Fortement inspiré par Baudelaire, il aspire à dépasser ce maître. Sa quête poétique est marquée par la recherche d'une langue nouvelle, d'une « Alchimie du verbe » (*Une Saison en Enfer*) propre à restituer la fusion entre imagination et pensée, rêve et réalité. Cette quête trouvera son aboutissement dans les poèmes en prose des *Illuminations*, qui marquent la fin de sa carrière poétique.

MISE EN SCÈNE ET INTERPRÉTATION



JEAN-PAUL SERMADIRAS

Jean-Paul Sermadiras se forme à l'Atelier international de Blanche Salant et au sein des Ateliers de l'Ouest avant d'y assister Steve Kalfa. Il complète sa formation par des stages notamment avec Alexander Chéluguine (du GITIS de Moscou). Il obtient un master de philosophie à l'Université Paris 8.



En 1990, il signe sa première mise en scène au théâtre avec Roshdy Zem. En 1995, il crée la Compagnie du PasSage.

Il met en scène *Pour un oui pour un non* puis *Roucoulades* avec Jean-Claude Bolle-Redat aux théâtres de la Commune, du Rond-Point et de la Criée à Marseille. Il monte également *Voix de garage* et *L'Absent*, pièces co-écrites par cinq auteurs lauréats de la Fondation Beaumarchais puis *la Banalité du mal* de Chistine Bruckner. En 2013 il joue *La Mort de Marguerite Duras* d'Eduardo Pavlovsky au Lucernaire et au festival Off d'Avignon, dans une mise en scène de Bertrand Marcos.

Il a joué dans une trentaine de pièces : *L'Ecole des Femmes* de Molière et *Feydeau Terminus*, deux mises en scène de Didier Bezace ; *Le Misanthrope* de Molière par Dominique Wittorski ; *La Mégère apprivoisée* de Shakespeare, *Le Parc* de Botho Strauss mis en scène par Florian Sitbon, *Le Soixantième Parallèle* mis en scène par Pierre Strosser au Théâtre du Châtelet, *L'Ours* et *Une demande en mariage* de Tchekhov mis en scène Christopher Buchholz.

En 2015 il adapte et interprète *Le rêve d'un homme ridicule* de Dostoïevski. Ce spectacle est créé au théâtre de Belleville, repris au Poche Montparnasse et en tournée au Maroc et en Inde.

OLIVIER YTHIER

Diplômé de l'Institut National Supérieur des Arts du Spectacle (INSAS, Bruxelles), Olivier Ythier a joué en Belgique sous la direction de Michel Dezoteux au Théâtre Varia. On a pu le voir notamment dans *L'Éveil du Printemps* de F. Wedekind, *Un repas du soir européen*, *Excédent de poids*, *Insignifiant* et *Extermination* de W. Schwab, ou encore dans *Octobre* de G. Kaiser. On a pu le voir également jouer aux côtés de Pierre Arditi le rôle d'Horace dans *L'Ecole des femmes*, mis en scène par Didier Bezace, spectacle créé au Festival d'Avignon dans la Cour d'Honneur du Palais des Papes. Il collabore aussi régulièrement avec la compagnie La Question du Beurre sous la direction de Dominique Wittorski. Il travaille par ailleurs beaucoup pour la télévision. En 2010 il intègre pour



quatre saisons la distribution de la série *Un village français* et tourne en parallèle pour Canal+ dans les deux dernières saisons de la série *Mafiosa*.

CHANT



SALMI ELAHI SHIRAZI

Après avoir débuté très jeune une carrière de choriste à l'Opéra de Téhéran, elle arrive en France et passe avec succès l'audition du Choeur de l'Orchestre de Paris dans lequel elle chante depuis 2006. Diplômée du cycle supérieur de Chant du Conservatoire Rachmaninoff (Paris), elle intègre la classe supérieure de l'Ecole Normale Supérieure de Musique.

Sous la direction de Madame Isabelle Garcizanz, elle travaille une palette complète de rôles : *l'Italienne à Alger*, *Tancredi* de Rossini, *Stabat Mater* de Pergolese et *Carmen* de Bizet.

C'est ainsi qu'elle interprète de nombreux rôles d'Opéra et donne des récitals de musiques baroques et contemporaines.

Dernièrement elle s'est produite en Inde du sud notamment à Pondichéry et à Auroville où elle est restée quatre mois pour une résidence de création avec la compagnie du Pas Sage.



COLLABORATION ARTISTIQUE



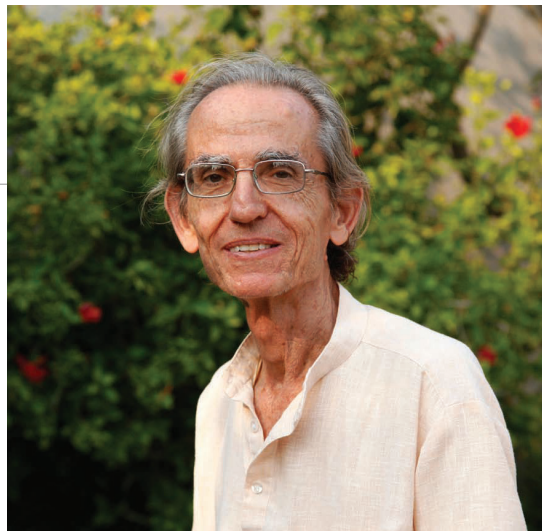
CRISTOF PITOËFF

Neveu de Sacha Pitoëff et fils de Svetlana Pitoëff, Cristof baigne dans le milieu du théâtre depuis son enfance.

Il travaille notamment avec Ariane Mnouchkine dans les débuts du Théâtre du Soleil. En 1969, il part pour Pondichéry, où il rencontre Mirra Alfassa et découvre l'enseignement de Sri Aurobindo.

Il traduit un grand nombre de ses oeuvres, aussi bien ses poésies que ses pièces de théâtre.

En Inde, où il vit toujours, il enseigne le théâtre et le français et y monte régulièrement des spectacles.



COLLABORATION ARTISTIQUE



THIERRY GIBAULT

Après une formation d'horticulture à l'École du Breuil, il suit les cours de l'École Nationale Supérieure des Beaux-Arts et de l'Atelier théâtral de Steve Kalfa. Au cinéma et à la télévision, il a tourné avec Bertrand Tavernier, Diane Bertrand, Jean-Pierre Jeunet, Patrick Volson, Caroline Huppert, Jean-Louis Lorenzi, Raoul Ruiz, Luc Béraud, Marc Angelo, Didier Grousset, Henri Helman, Jean-Daniel Verhaeghe, Didier Le Pêcheur, Jean-Pierre Sinapi, Michel Andrieu, Xavier de Choudens, Axelle Ropert, Jean-Pierre Améris.

Au théâtre, il a joué sous la direction de Michel Simonot, Gilles Cohen, Michel Bruzat, François Frapier, Camilla Saraceni, Michel Raskine, dans plusieurs mises en scène de Laurent Fréchuret, *Le Roi Lear*, *Médée*, *l'Opéra de quat'sous*, *Richard III*, *Une trop bruyante solitude*, sous la direction de Simon Delétang, *Un fils de notre temps*, *Tarkovski*, *le corps du poète*.



Il entretient une longue complicité avec Didier Bezace, *La noce chez les petits- bourgeois*, *Grand-peur et misère du IIIe Reich*, *Le piège*, *Pereira prétend*, *Le Colonel-Oiseau*, *Feydeau terminus*, *L'École des femmes*, *Objet perdu*, *Chère Elena Serguéievna*, *Aden Arabie*, *Que la noce commence*, *Quand le diable s'en mêle*, *Le cas Sneijder*, *La tige*, *le poil et le neutrino*, pièce dont il est l'auteur.

SCÉNOGRAPHIE ET CRÉATION LUMIÈRE



JEAN-LUC CHANONAT

Créateur lumière depuis 1985, il passera une quinzaine d'années en compagnie de Patrice Chéreau. Il éclairera notamment toute la série des *Koltès*. Il collabore en France comme à l'étranger avec Harold Pinter, Marcel Maréchal, Frédéric Béliet-Garcia, Thierry de Peretti, Pauline Bureau, Anouche Setbon, Edith Vernes, Xavier Gallais, Carmelo Ricci, Jean-Paul Sermadiras, Luc Bondy, John Malkovich et de nombreux autres metteurs en scène talentueux. Compagnon de route de Jean-Paul Sermadiras depuis 1993, il crée les lumières et parfois les scénographies de ses spectacles.



COMPOSITION ET CRÉATION SONORE



PASCALE SALKIN

Formée à L'INSAS à Bruxelles en interprétation dramatique, Pascale Salkin travaille en tant que comédienne principalement au théâtre Varia à Bruxelles pendant une douzaine d'année. Elle travaille avec sa voix pour la publicité. Établie en France depuis quelques années, en autodidacte, elle développe son activité de musicienne et de compositrice.

Après un premier album en français sorti en Belgique avec l'aide de la communauté française, puis un autre album en anglais, produit par Inca production, sous le nom de Minty style, sorti en Italie, Pascale a créé son propre studio. Elle a mis en place des créations sonores pour le théâtre : *Affaire d'Âme* de Bergman (mise en scène M. Saduis) et *Intérieur Voix* (mise en scène D. Salkin).

C'est le quatrième spectacle qu'elle crée avec la Compagnie du PasSage.



CRÉATION VIDÉO



YATRA SRINIVASSAN

Yatra Srinivassan est né en Inde près de Pondichéry. Il est acteur, dramaturge, scénariste, metteur en scène et réalisateur.

Depuis 1994, il a écrit, joué et mis en scène plus d'une trentaine de pièces de théâtre à vocation sociale. Depuis 2005 il dirige une troupe de théâtre spécialisée dans le théâtre de rue qui se produit dans différents villages de l'Etat du Tamil Nadu.

Il a créé en 2005 la fondation Yatra Arts and culture, qui propose des cours de danse, de théâtre, de peinture et de musique aux enfants de son village natal.

Yatra Srinivassan a également créé en 2005 la société de production Yatra Arts Media avec laquelle il réalise des courts-métrages et documentaires et met en scène des pièces de théâtre, notamment pour des ONG. Il a ainsi écrit et réalisé plus d'une trentaine de films sur des problèmes sociaux et



environnementaux, qui lui ont valu de multiples récompenses. Il a entre autres été nommé « meilleur réalisateur », « meilleur acteur » et « meilleur monteur » au Festival de cinéma d'Auroville en 2009 et au Festival Indien Express de Neyveli en 2011. En 2017 il a reçu la mention spéciale du Festival de cinéma d'Auroville.

COSTUMES



CIDALIA DA COSTA

Après une formation aux Arts Plastiques à l'Université Paris 8, elle collabore durant trois années avec Marie Grontseff pour les maquettes des costumes d'Erte et de Dupont.

Dès les années 80, elle collabore à la réalisation de costumes pour entre autres Mauro Boligni, Alexandre Arcady, Claude Lelouch, James Ivory, Francis Leroy, Jean-Pierre Jeunet.

Dès 1982 elle se consacre essentiellement à la création théâtrale et collabore avec Pierre Ascaride, Didier Bezace, Daniel Mesguich, Jacques Nichet, Michel Valmer, Chantal Morel, Jean-Louis Jacopin.

Pour Charles Tordjman elle crée les costumes des spectacles *Oncle Vania*, *Daewoo*, et dernièrement *Slogans*.

Parallèlement, elle rencontre la danse contemporaine et conçoit des costumes pour Christian Trouillas, Vicorio Biaggi, Jean Gaudin, Bernardo Montet.



Ses costumes ont été montrés à l'occasion de grandes expositions au Centre Georges Pompidou, à la Grande Halle de la Villette et à la Comédie Française.

ASSISTANTE À LA MISE EN SCÈNE



LOLA ALTMAN

Après une licence en philosophie (Paris IV) et diverses formations théâtrales (Cours Galabru, Acting International, Atelier à la Cartoucherie, Actors Factory, Conservatoire de Rouen...), Lola crée la Cie Nous on n'aime pas Molière et collabore avec plusieurs artistes dans la création de spectacles jeunes publics (*Mythenfolie*, *Nasr Eddin...*) et tout public (*Il pleut toujours les jours d'enterrement*, *La Veillée des louves*). Elle joue aussi pour le cinéma et prête sa voix pour des projets audio-immersifs.

Comédienne-auteure et intervenante en théâtre, Lola rejoint la Cie du PasSage en 2017 pour animer les stages de théâtre puis, portée par la parole des



retranscriptions de textes de Satprem et Sri Aurobindo, elle rejoint le projet en tant qu'assistante à la mise en scène.

CO-PRODUCTION



AUROVILLE INTERNATIONAL FRANCE

Auroville International France a été créée en 1968 afin d'organiser le départ à Auroville des pionniers venant de France. En phase avec notre époque les buts de l'association ont évolué. Elle assure un rôle de soutien des activités et de projets qui concernent Auroville dans les domaines culturel, social et de l'éducation. En France, l'association, qui a plusieurs relais en région, partage l'expérience d'Auroville au travers de l'organisation d'événements culturels, de rencontres, de la diffusion de livres ou de films. Pour le 50ème anniversaire d'Auroville, elle a souhaité coproduire et faciliter la création de cette pièce.

site internet : <https://www.auroville-france.org>

LA COMPAGNIE LE PASSAGE

En 1995, à l'initiative de Jean-Paul Sermadiras, La Compagnie du PasSage voit le jour. Avec elle naît la volonté de travailler sur des auteurs et des formes de théâtre contemporain. En 2002, la compagnie crée des ateliers de théâtre, auxquels participent environ 200 personnes chaque année. La Compagnie du PasSage est subventionnée par la Mairie de Saint-Cloud. La Compagnie a été accueillie en résidence au Théâtre des 3 Pierrots (Saint-Cloud). Elle a monté et joué *La Banalité du mal* de Christine Brückner (2011) à la Manufacture des Abbesses (Paris).

En 2013, elle y crée *La Mort de Marguerite Duras* d'Eduardo Pavlovsky qui sera repris au Théâtre du Lucernaire, au Théâtre des 3 Soleils (festival Off d'Avignon) et au Théâtre de Belleville.

En 2015, *Le Rêve d'un Homme Ridicule* de Dostoïevski est joué au théâtre de Belleville et au Poche Montparnasse.

En 2018, *Et Pourtant C'est la Veille de l'Aurore* est créé lors d'une résidence à Auroville en Inde et est représenté en été à Avignon au théâtre de l'Étincelle.

REMERCIEMENTS



DAVID MONTEMURRI
YVES FISSELIER
FRANÇOIS GROJEAN
NADIA LOURY
LUC VENET
CLAUDE JOUEN
MICHAËL MARCO MANGER HEIN
TAPAS BHATT
MOGHAN
FRED CEBRON

OLIVIER BAROT
ANDRÉ HABABOU
LOUIS COHEN
PAULO
JEAN LEGRAND
JOY
ANANDAMAY
CLAUDIE LEMONIER
SAIKAT BHATTACHARYA
MICHEL MARTIN

BERNARD ESCOFFIER
GILBERTA CAMORANI
MITIA KLEIN
MAURICE SHUKLA
ELISE POUSSET
CLARA CAPMAS
THÉÂTRE DE L'ÉTINCELLE
THÉÂTRE DE L'ÉPÉE DE BOIS
THÉÂTRE PARIS-VILLETTE

SOUTIENS ET PARTENAIRES





THEÂTRE DE L'ÉPÉE DE BOIS

CARTOUCHERIE

ROUTE DU CHAMP DE MANŒUVRE

75012 PARIS

Accès :

Métro Ligne 1, arrêt Château de Vincennes.

Sortie N° 6 puis prendre le bus 112 direction La Varenne Chennevières

RER : arrêt Cartoucherie.

Pour information, la navette « Cartoucherie » ne circule pas les lundis 20h30, les samedis 16h.

CONTACTS



THEÂTRE DE L'ÉPÉE DE BOIS

01 48 08 39 74

www.epeedebois.com

billetterie@epeedebois.com

AUROVILLE INTERNATIONAL FRANCE

Présidente : Nadia Louri

06 07 63 44 92

nadia.loury@orange.fr

www.auroville-france.org

COMPAGNIE LE PASSAGE

Jean Paul Sermadiras et Elise Pousset

06 09 16 16 06 / 07 72 22 84 99

01 47 71 08 84

compagniepassage@gmail.com

www.lacompagniedupassage.com

SIRET : 45225607600020

APE : 923 A

CONTACT PRESSE : ZEF

Isabelle Muraour et Emily Jokiel

01 43 73 08 88

contact@zef-bureau.fr

www.zef-bureau.fr

