



**Théâtre  
de Belle  
ville**

01 48 06 72 34  
94 RUE DU FBG.  
DU TEMPLE, XI<sup>E</sup>

**11 DÉC.  
13 DÉC.**

théâtres  
parisiens  
associés

DE EDUARDO LA  
PAVLOVSKY

LA  
MOUCHE

MARGUERITE

DURAS

DANS  
LE CADRE DU  
23<sup>ÈME</sup> FESTIVAL  
DON QUIJOTE

MISE EN SCÈNE  
BERTRAND MARCOS

AVEC JEAN-PAUL SERMADIRAS

FESTIVAL  
DON QUIJOTE



hauts-de-seine  
LE DÉPARTEMENT

SAINT-CLOUD

# La Pièce

*La mouche* Marguerite Duras est l'une des rares pièces d'**Eduardo Pavlosky** traduites en français parmi la vingtaine d'oeuvres théâtrales qu'on compte à son actif. Elle fut publiée et créée à Buenos Aires en 2000.

Il nous livre le monologue d'un homme qui, face à l'image d'une mouche qui agonise, puis meurt, revient sur des scènes marquantes de son passé, entre humour, violence et absurdité.

*Pourquoi ce titre ? Au départ, la mort d'une mouche.*

*Le nom de Marguerite Duras, parce que dans un de ses textes ce grand auteur, que j'admire, raconte qu'elle a vu mourir une mouche et que cette mort*

*l'a attristée* **Eduardo Pavlosky**

## Les éditions Théâtrales

Depuis 1981 au service du texte de théâtre. A travers leurs quatre domaines d'intervention (domaines contemporain jeunesse, classiques dans des nouvelles traductions, arts du spectacle), elles publient la dramaturgie d'aujourd'hui, qu'elle soit française, francophone ou en traduction. Parce que le théâtre se lit aussi.

## Note d'intention

La pièce s'ouvre sur une confrontation avec le phénomène de la mort. Celle entre un homme et une mouche posée sur un mur blanc. Ce dernier raconte dans ses moindres détails cet instant tragique dont il a été témoin : l'agonie. S'éveille ensuite un homme comme empressé de revenir sur des scènes marquantes de son passé entre désespoir, amour, violence, humour, nostalgie, folie et absurdité. Il devient le théâtre d'une troublante humanité.

Il s'agira de représenter un homme en prise avec la nécessité de survivre à la solitude, à l'enfermement et au vide, auxquels il semble être condamné. Il tente

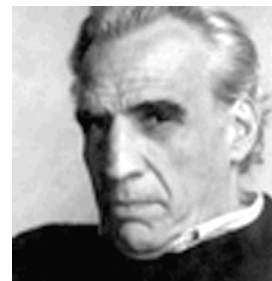
Les moindres détails de certaines scènes sont encore présents en lui comme si ce passé se rejouait chaque jour. Sa mémoire et son imagination deviennent actions présentes. Il est alors l'interprète de sa propre vie, et par définition : un acteur. L'acteur présent de l'homme passé, imaginé, inventé ou fantasmé. Il ne restera plus que l'essentiel : La nécessité absolue de survivre à la solitude, à

# L'AUTEUR

## Eduardo Pavlovsky

Acteur, psychiatre, et dramaturge argentin né le 10 DÉcembre 1933 à Buenos Aires. Il est l'auteur de nombreux ouvrages dont *Espacio y creatividad* (Espace et créativité), *Terapia y existencia* (Thérapie et existence), d'articles et d'une vingtaine de pièces de théâtre.

Son oeuvre théâtrale est inspirée du théâtre de l'absurde, mais elles prÈsentent bien souvent un contexte social et politique très marqué. Il a souvent interprété ses propres textes sous la direction de **Norman Brisky** ou **Daniele Veronese** par exemple. Ses pièces ont toutes été montées et publiées en Argentine, jouées régulièrement dans les pays d'Amérique latine et en Espagne, et invitées à des festivals internationaux. Bon nombre d'entre elles ont été traduites et représentées aux Etats Unis, en Italie, en Angleterre, en Allemagne et en France. Parmi ses oeuvres, on peut citer : *El Señor Galindez*, 1973, création † Buenos Aires. Invitation notamment



au festival de Nancy en 1975. *Telaranas* (Toiles d'araignées), 1977. Création au Teatro Payro, à Buenos Aires, immédiatement interdite. La dernière reprise en Argentine date de 1985, dans une mise en scène de **Ricardo Bartis**. Lecture au Festival de la Mousson d'été en 1998, au Centre culturel de l'Abbaye à Paris en 1999, ainsi qu'au festival d'Avignon la même année. *Potesdad*, 1985, création au Teatro Viejo Palermo, à Buenos Aires, puis représentation dans de nombreux festivals en Amérique latine, aux Etats Unis, au Canada et en Europe. Fit également l'objet d'une lecture au Festival d'Avignon en 1992 et d'une création à Los Angeles la même année, mis en scène par **Paul Verdier** et interprété par **Jean Louis Trintignant**.

# LA TRADUCTRICE

## Françoise Thanas

Elle est membre du Comité littéraire hispanique de la Maison Antoine Vitez (Centre international de la traduction théâtrale). Elle a animé des séminaires de traduction théâtrale en France et en Amérique latine, et a publié des travaux dans des revues latino-américaines, norvégiennes et françaises. Parmi ses traductions, on peut citer : *Rien pour Pehuajo* et *Adieu Robinson*, de **Julio Cortazar** ; *Les Siamois*, *Les Murs*, *La Malasangre*, *Comprendre un peu est chose nécessaire* et *Profession mère*, de **Guillermo Sankar** ; *Murphy's Law*

*Hotel Columbus*, de **Ricardo Monti** ; *Toiles d'araignées*, *Potesdad*, *Le Baiser* et *La Mouche Marguerite Duras* d'**Eduardo Pavlovsky** ; *Musique brisée*, *Fugue équivoque d'une jeune fille serrant un mouchoir de dentelle sur sa poitrine* et *Adela*, de **Daniel Veronese**.



# LE METTEUR EN SCENE

Bertrand Marcos



Ancien jeune joueur de tennis de haut niveau, il voyage beaucoup dès le plus jeune âge. Parmi ses séjours à l'étranger les plus significatifs, on peut citer un séjour en Argentine entre seize et dix huit ans, suivi d'un séjour de six mois à l'Université de Stony Brook dans l'Etat de New York, aux Etats Unis. Il écourte ce dernier, initialement prévu pour une durée de quatre ans, pour revenir à Paris et effectuer des études cinématographiques à l'Université Paris 1 Panthéon Sorbonne. C'est notamment l'occasion pour lui de mettre en oeuvre son désir d'écriture, de mise en scène et de jeu face à la caméra, à l'occasion de courts métrages. Il rencontre **Jean Paul Sermadiras**. Ce dernier l'invite à suivre ses cours au Conservatoire de Suresnes. Il interprète *Giovanni* dans *Faut pas payer !* de **Dario fo**. Il écrit ensuite ce qui sera son premier court métrage professionnel en tant que réalisateur, *Délibération*, sélectionné dans plusieurs festivals, comme *Cours Charlie Court*, à Paris, avec **Jean Pierre Mocky** comme

président du jury, *Le festival de Valloire, d'Angoulême, de Mulhouse*, etc. C'est l'occasion pour Bertrand Marcos de travailler avec des acteurs comme **Jean Paul Sermadiras**, à qui il confie l'un des deux rôles principaux, mais aussi **Salah Teskouk**, et **Jean Claude Bolle-Reddat**. Convaincu que « jouer » est essentiel pour un metteur en scène, il suit une formation d'art dramatique au Conservatoire du 8<sup>ème</sup> arrondissement, et participe à plusieurs courts métrages et mise en espace de pièces de théâtre. Il met en scène sa première pièce de théâtre, *la mouche Marguerite Duras*, de l'auteur argentin **Eduardo Pavlovsky**, avec **Jean-Paul Sermadiras** et la voix **d'Anouk Grinberg**.

Il organise en parallèle une lecture publique de *Potesdad*, autre monologue d'**Eduardo Pavlovsky**, à la Maison de l'Amérique Latine, à deux reprises, avec **Dominique Pinon**. Tenant à continuer à travail sur le théâtre latino américain, il dirigera un cycle de lectures de pièces à la Maison de l'Amérique Latine, au cours de la saison 2013-2014 et 2014-2015.



# L'ACTEUR



Master en philosophie, il se forme à l'Atelier international de théâtre de Blanche Salant et au sein des Ateliers de l'Ouest, avant d'y assister **Steve Kalfa**. Il complète sa formation par des stages avec **Robert Cantarella**, **Alexander Chéluquine (du GITIS de Moscou)**, **Pierre Pradinas**, **Yves Adler** et **Lisa Wurmser**.

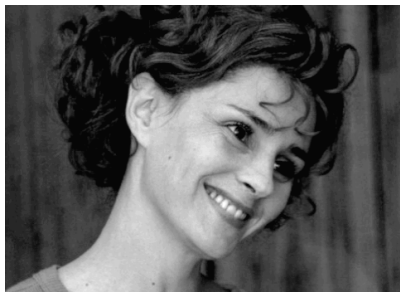
En 1990, il signe sa première mise en scène au Théâtre du Zèbre, *Moa binbin*, avec **Roshdy Zem**. En 1995, il crée la Compagnie du Pas Sage. Passionné de théâtre contemporain, il monte *Pour un oui ou pour un non* de **Nathalie Sarraute**, spectacle itinérant conçu pour des lieux autres que des théâtres. *Roucoulades*, cabaret-théâtre avec **Jean-Claude Bolle-Reddat**, représenté aux théâtres de la Commune, du Rond Point, la Criée à Marseille. *Voix de garage* de **Francis Parisot** et *L'absent*, pièce commandées et co-écrites par cinq auteurs lauréats de la Fondation

Beaumarchais (cinq monologues de femmes). Deux créations réalisées lors d'une résidence de la Compagnie au Théâtre de Neuilly-sur-Seine ou il a aussi créé *Mais n'te promène donc pas toute nue* de **G. Feydeau**, spectacle joué au festival d'Avignon et au théâtre international de Francfort. Sa dernière mise en scène *La Banalité du Mal* est créée en mars 2011 à la Manufacture des Abbesses et continue de tourner en France.

En tant que comédien, il a joué dans une trentaine de pièces : *L'école des Femmes* et *Feydeau Terminus*, deux mises en scène de **Didier Bezace** ; *Le Misanthrope* (m.s) par **Dominique Wittorski**, *La Mégère Apprivoisée* de **Shakespeare** (rôle : Petruccio), *Le Parc de Botho Strauss* (m.s. **Florian Sitbon** ; rôle : Obéron) ; *Le Soixantième Parallèle* (m.s. **Pierre Strosser**) au théâtre du Châtelet, *L'ours et Une demande en mariage* de **Tchekhov** (m.s. **Christopher Buchholz**) ; *Tais Toi et Parle* de **David Thomas**, mis en scène par **Hocine Choutri** à la Manufacture des Abbesses. Au cinéma et à la télévision, il tourne sous la direction de **François Ozon**, **Edouard Molinaro**, **Didier Grousset**, **David Delrieux**, **Etienne Dahenne**, **Philippe Triboit**, **Patrick Jamain**.

## Avec la voix


d'Anouk Grinberg



Née le 20 mars 1963 à Uccle (Belgique), fille de l'écrivain **Michel Vinaver**, est une artiste française. D'abord comédienne de théâtre, elle a joué aussi bien dans le cadre du théâtre privé que du théâtre public, sous la direction, entre autres, de **Jean-Louis Martinelli**, **Patrice Chéreau**, **Didier Bezace**, **Jacques Lassalle**, **Alain Françon**. Au cinéma ou pour la télévision, elle a tourné en particulier avec **Bertrand Blier**, **Jacques Audiard**, **Gilles Bourdos**, **Nina Companez**. Elle se produit également dans des lectures publiques. Depuis plusieurs années, elle expose également ses dessins et peintures.

# SCENOGRAPHIE - CREATION LUMIERE

## Jean-Luc Chanonat




Créateur de lumière depuis 1985, collabore en France comme † l'étranger avec **Harold Pinter** (*Ashes to ashes*), **Marcel Maréchal** (*Oncle Vania*, *Les Caprices de Marianne*), **Frédéric Bèlier-Garcia** (*Yakich et Poupachée*), **Thierry de Peretti** (*Le retour au désert*, *Richard II*), **Jerzy Klesyk** (*Les sept Lear*, *Le Songe d'une nuit d'ÈÈÖ*), **Anne Bourgeois** (*Mobile home*, *Le petit monde de Brassens*), **Pauline Bureau** (*Roméo et Juliette*, *Roberto Zucco*), **Anouche Setbon** (*Célibataires*, *Les diaboliques*), **Edith Vernes** (*Délire à deux*), **Xavier Gallais** (*Les nuits blanches*), **Volodia Serre** (*My way to hell*, *Les trois soeurs*), **Carmelo Rificci** (*La signora Julie*, *Le Tour d'Ècrou*)

**Jean-Paul Sermadiras** (*L'absent*, *Voix de garage*), **Christophe Lidon** (*L'arbre de joie*), **Luc Bondy** (*Les noces de Figaro*), **John Malkovich** (*Hystéria*). **Patrice Chereau** (*qui a disparu*), (*Dans la solitude des champs de coton*, *Richard III*, *Henri VI*) et bien d'autres tous aussi talentueux.

Conception de la scénographie et de la lumière avec **Thibault de Montalembert**, **Stéphane Daurat**, **Anouche Setbon**, **Florian Sitbon**, **Isabelle Censier**, **Nadine Darmon**,

# COSTUMES

## Karine Vintache



Elle fait des études d'arts appliqués en Picardie puis s'installe † Paris pour poursuivre des Études de stylisme (ESAA Dupperé).

Suite à l'obtention de son diplôme, elle entre chez **Issey Miyake**, pour qui elle travaillera pendant plus de 8 ans comme assistante technique des défilés, graphiste, conceptrice, puis styliste, et enfin, directrice artistique pour la ligne *Pleats Please*.

Elle travaille également pour le cinéma avec le réalisateur **Alain Guiraudie**. C'est au théâtre de la ville de Paris

qu'elle collabore pour la première fois avec le chorégraphe Suisse **Gilles Jobin**. Ce premier spectacle ouvrira une longue collaboration artistique dans différentes villes du monde : Genève, Lausanne, Lisbonne, Fortaleza...

Elle signe les costumes des dernières mises en scène de **Jean-Louis Martinelli**, au théâtre des Amandiers à Nanterre : *Une maison de poupée*, *J'aurais voulu être Égyptien* et prochainement *Calme*, un texte de **Lars NorÈn**.

# CREATION SONORE

Pascale Salkin



Formée à L'insas à Bruxelles, Pascale Salkin travaille en tant que comédienne principalement au théâtre Varia (bxl) pendant une douzaine d'années avec **M. Dezoteux et M. Delval** (Shakespeare, Strindberg, Swabb, Racine, Molière, Brecht, Feydeau) Parallèlement, elle tourne avec **Ch. Akerman, J. Doillon, J. Rivette, A. Delvaux ..** et travaille avec sa voix pour la publicité. Etablie en France depuis quelques années, en autodidacte, elle développe son activité de musicienne et de compositrice. Après un premier album en français sorti en Belgique avec l'aide de la communauté française, puis un autre album en anglais, produit par **Inca production**, sous le nom de *Minty style*, sorti en Italie, Pascale a mis en place son propre studio. Elle a composé la musique du *forum des minorités* pour la Belgique. Créations sonores pour le théâtre : *Affaire d'Ame* de **Bergman** (m.en scène **M. Saduis**) et *Intérieur Voix* de **D. Salkin**.

[www.myspace.com/pascalesalkin](http://www.myspace.com/pascalesalkin)

# La PRESSE

Note de la rédaction : TT Bien

´ L'homme revient sur des scènes de son passé tumultueux, de desespoirs amoureux, violence sociale, solitude et humour se côtoient. Jean-Paul Sermadiras, excellent, nous capte et nous emmène dans les méandres de ce texte étrange, original et troublant. <sup>a</sup>



´ L'exercice du monologue est périlleux mais Jean-Paul SERMADIRAS, comédien de grande classe, en modulant sa voix réussit à entraîner les spectateurs vers cet obscur personnage. <sup>a</sup>

´ La mise en scène dépouillée sait mettre en valeur chacune des apparitions, et nous avons l'opportunité d'imaginer les autres au fil de ce miroir grandissant. <sup>a</sup>

**Le Monde.fr**

´ Bertrand Marcos a opté pour une mise en scène dépouillée laissant toute sa place au numéro d'acteur auquel est confronté le comédien. Jean-Paul Sermadiras empoigne avec talent le personnage. Il le façonne et lui offre une sincère Émotion. <sup>a</sup>

**pariscope**

´ Jean-Paul Sermadiras et Bertrand Marcos se connaissent bien. Ils ont déjà collaboré ensemble sur un court-métrage, et nourrissent depuis longtemps l'envie de concrétiser quelque chose sur les planches. L'occasion d'organiser cette agréable rencontre entre le public et l'écriture enlevée de l'auteur.



´ Ici, nous sommes dans l'univers d'Eduardo Pavlovsky, auteur argentin plus près de Beckett ou de Ionesco que des auteurs grecs, comme en témoigne le titre Énigmatique de sa pièce. L'homme qui est sur scène tire la pelote de ses souvenirs et laisse filer son imagination, qui est encore la première arme contre le désespoir, en concurrence libre et non faussée avec l'humour. Et de l'humour, Eduardo Pavlovsky en a à revendre.



´ Un excellent comédien joue cette pièce. A travers un texte puissant il dévoile des moments marquants de sa vie. A ne pas manquer !

**Politis**

´ La nouvelle génération de metteurs en scène travaille les textes d'auteurs intensifiés par des récits proches de la réalité. La mise en scène, des paravents kafkaïens qui conditionnent la puissance face à l'infiniment petit, la prose de Camus en rappel au Mythe de Sisyphe. L'homme pousse ses douleurs passées comme Sisyphe poussait le rocher. Jean-Paul Sermadiras est surprenant dans ce registre. Il brave le personnage avec détermination tout en lui restituant, avec un rien d'individualisme, la violence virile qui fut sienne et certainement sa raison d'être.



´ Il y a un seul comédien, Jean Paul Sermadiras. La voix est parfois off et il y a juste un dialogue très juste et très poignant avec la voix enregistrée de sa femme jouée par Anouk Grinberg. On découvre un auteur à l'humour parfois cinglant, et on se laisse prendre au jeu précis et sensible de Jean-Paul Sermadiras, bien dirigé par son jeune metteur en scène, Bertrand Marcos. <sup>a</sup>

**Théâtre du blog**

´ L'écriture se caractérise à la fois par une musique poétique frappante et une violence à peine contenue, le tout dans un contexte de suspense perpétuel. Le cocktail est rare, mais très réussi. On est emporté par le propos. On en jouit simplement en se laissant bercer par la narration sans fard de moments particulièrement humains. On peut presque écouter cette pièce les yeux fermés pour mieux en appréhender la musique des mots, en même temps que leur vérité profonde. <sup>a</sup>



*La mouche Marguerite*  
*Duras*, d'Eduardo Pavlovsky a  
été crée au Théâtre de la  
Manufacture des Abbesses du  
3 Mars au 24 Avril 2013,  
reprise au Théâtre du  
Lucernaire du 29 mai au 4  
juillet 2013, au Festival  
d'Avignon du 6 au 31 juillet  
2013 au Théâtre des 3 Soleils,  
au festival de l'écrit à l'écran  
de Montélimar et au Théâtre  
de Belleville le 11, 12 et 13  
décembre 2014 dans le cadre  
du 23 ème festival Don  
Quichotte



lise levy



lise levy



En 1995, à l'initiative de **Jean-Paul Sermadiras**, la Compagnie du Pas Sage voit le jour. Avec elle naît de la volonté de travailler sur des auteurs et formes de théâtre contemporains. La Compagnie du Pas Sage a été accueillie pendant 4 ans en résidence au Théâtre de Neuilly-sur-Seine et a créé des spectacles au Festival d'Avignon, au Théâtre Essaaïon, au Théâtre du Zèbre (Paris), au Théâtre International de Francfort, à La Manufacture des Abbesses (Paris)

La Compagnie du Pas Sage adapte, monte et met en lecture des auteurs contemporains aussi divers que : **Eugène Ionesco, Jean-Luc Lagarce, Jean-Claude Grumberg, Nathalie Sarraute, Noëlle Renaude, Jacques Rebotier, David Thomas, Xavier Durringer, Nathalie Saugeon, Emmanuel Roblès, Marc Dugovson, Emmanuel Darley, Fellag, Dario Fo, Daniel Keene, Sergi Belbel, Zinnie Harris, Margerie Vaury**

Depuis 2002, la compagnie a créé un cours de théâtre.

Près de 200 personnes prennent des cours ou participent à des stages chaque année.

La Compagnie du Pas Sage est subventionnée par la mairie de Saint-Cloud et le Conseil Général des Hauts-de-Seine.

Depuis 2003, la Compagnie du Pas Sage organise tous les premiers mercredis du mois à Saint-Cloud des mises en lecture, Au bord des lignes, explorant chaque année une thématique nouvelle. ( 2003-04, *Face ≠ face* ; 2004-05, *Ici ou ailleurs* ; 2005-06, *Mots à maux* ; 2006-07, *Lignes de Fuite* ; 2007-08, *de Toi à moi*, 2008-09 *Pas à Pas*, 2009-10, *D'hier à demain*, 2010-11 *Noeud du Monde*, 2011-12 *De l'une à l'autre*, 2012 -13 *Voyages, Rêve ou Réalité* ).



**Nous contacter :**

La Compagnie du Pas Sage  
5 avenue de Longchamp  
92210 Saint-Cloud  
01 47 71 08 84  
06 69 63 39 60  
06 09 16 16 06

**Site internet :**

[www.lacompagniedupassage.com](http://www.lacompagniedupassage.com)

**Contact Presse :**

*Chargée Communication - presse*  
Catherine Guizard  
La Strada et Cies  
06 60 43 21 13  
01 48 40 97 88  
[Lastrada.cguizard@gmail.com](mailto:Lastrada.cguizard@gmail.com)